



Vitaal Eems- en Aa's gebied

Projectresultaten en Handlungsansätze

Projectresultaten en actiepunten



„Vitaal Eems- en Aa's gebied“ – Eine Region gemeinsam stark

Gemeinsam und grenzübergreifend die Entwicklung der Region voranbringen – so lautet das zentrale Anliegen des INTERREG IV A-Projekts „Vitaal Eems- en Aa's gebied“, das mit der Abschlussveranstaltung am 16. Mai 2013 in Ter Apel erfolgreich zu Ende geht.

Über 250 lokale Akteure aus der Region haben sich am Projekt beteiligt, um über regionale Herausforderungen zu diskutieren, gemeinsam Handlungsansätze zu identifizieren und grenzübergreifende Projekte zu entwickeln. Drei Themenfelder standen dabei im Fokus:

- Wasser, Natur und Landschaft,
- Freizeit und Tourismus
- Landwirtschaft und Energie.

Ziel dieses Prozesses war es vor allem, die Potenziale der Region bestmöglich zu erschließen und zu analysieren, welchen Beitrag die lokale Ebene im Grenzraum zur Strategie Europa 2020 leisten kann.

In diesem Zusammenhang haben die Beteiligten nicht nur eine große Sammlung an Ideen und Handlungsansätzen erarbeitet, den sogenannten „Ideenspeicher“ – es sind auch exemplarisch drei konkrete Projekte entwickelt worden, deren Umsetzung noch Mitte 2013 beginnen soll.

Dieser Prozess hat deutlich gemacht, welche Themen in der Region als prioritär eingestuft werden und wie auch die lokale Ebene essenziell zur Erreichung der europäischen Ziele beitragen kann. Wichtig ist nun, dass die Ergebnisse von „Vitaal Eems- en Aa's gebied“ in die weitere Programmplanung für die Ems-Dollard-Region einfließen, insbesondere hinsichtlich des künftigen INTERREG V A-Programms. Um diese Position deutlich zu machen, haben die politischen Vertreter der Region ein entsprechendes Memorandum unterzeichnet.

Die vorliegende Broschüre gibt einen Überblick über die Ergebnisse von „Vitaal Eems- en Aa's gebied“.

RAHMENDATEN

Projektlaufzeit

März 2012 – Juni 2013

Projektpartner

- Dienst Landelijk Gebied (Lead Partner)
- Gemeente Bellingwedde
- Gemeente Stadskanaal
- Gemeente Vlagtwedde
- Landkreis Emsland
- Landkreis Leer
- Provinz Groningen
- Waterschap Hunze en Aa's

Beteiligte

- über 250 lokale Akteure aus der Region

Themenfelder

- Wasser, Natur und Landschaft
- Freizeit und Tourismus
- Landwirtschaft und Energie

„Vitaal Eems- en Aa's gebied“ – als regio samen sterk

De handen ineen slaan en grensoverschrijdend werken aan regionale ontwikkeling – aldus de kerndoelstelling van het INTERREG IV A-project „Vitaal Eems- en Aa's gebied“, dat met de afsluitende bijeenkomst op 16 mei 2013 in Ter Apel zal worden afgerond.

Meer dan 250 lokale stakeholders uit de regio hebben geparticipeerd in het project, deelgenomen aan discussies over regionale uitdagingen, samengewerkt aan het ontwikkelen van beleid en concrete grensoverschrijdende projecten. Drie thema's waren daarbij leidend:

- water, natuur en landschap
- recreatie en toerisme
- landbouw en energie

Het proces was met name gericht op het in kaart brengen van mogelijkheden binnen de regio zelf en het analyseren van de bijdrage die het grensgebied op lokaal niveau kan leveren aan de Europa 2020-strategie.

In dat verband hebben de partners een schat aan ideeën en voorstellen uitgewerkt die zijn gebundeld in het „ideeënreservoir“ – en daarnaast zijn er drie concrete projecten ontwikkeld die al medio 2013 van start zullen gaan.

Dit proces heeft duidelijk gemaakt welke onderwerpen binnen de regio volgens de deelnemers prioriteit verdienen en ook hoe het lokale niveau een essentiële bijdrage kan leveren aan het behalen van Europese doelstellingen. Het is nu zaak om de resultaten uit het project „Vitaal Eems- en Aa's gebied“ in te bedden in het verdere beleid van de Ems Dollard Regio, vooral met oog op het komende INTERREG V A-programma. Om die positie duidelijk naar voren te brengen hebben de beleidsverantwoordelijken uit de regio hun voornemen bekrachtigd door hun handtekening te zetten onder een memorandum.

Deze brochure geeft een overzicht van de resultaten binnen het „Vitaal Eems- en Aa's gebied“.



BASISGEGEVENS

Looptijd project

maart 2012 – juni 2013

Projectpartners

- Dienst Landelijk Gebied (Lead Partner)
- Gemeente Bellingwedde
- Gemeente Stadskanaal
- Gemeente Vlagtwedde
- Landkreis Emsland
- Landkreis Leer
- Provincie Groningen
- Waterschap Hunze en Aa's

Deelnemers

- ruim 250 lokale spelers uit de regio

Overkoepelende thema's

- water, natuur en landschap
- recreatie en toerisme
- landbouw en energie

Projektaktivitäten und -verlauf im Überblick

Für die Partner des Projekts „Vitaal Eems- en Aa's gebied“ war es in erster Linie wichtig, einen Prozess auf lokaler Ebene anzustoßen, der relevante Akteure der Region direkt einbezieht. Es galt, gemeinsam und grenzübergreifend die Potenziale sowie prioritäre Themen und Handlungsbedarfe in der Region zu erarbeiten und diese im Hinblick auf die Strategie Europa 2020 zu reflektieren.

Dazu wurden neben regelmäßigen Sitzungen der Projektpartner folgende Projektaktivitäten gemeinsam mit über 250 Beteiligten umgesetzt.

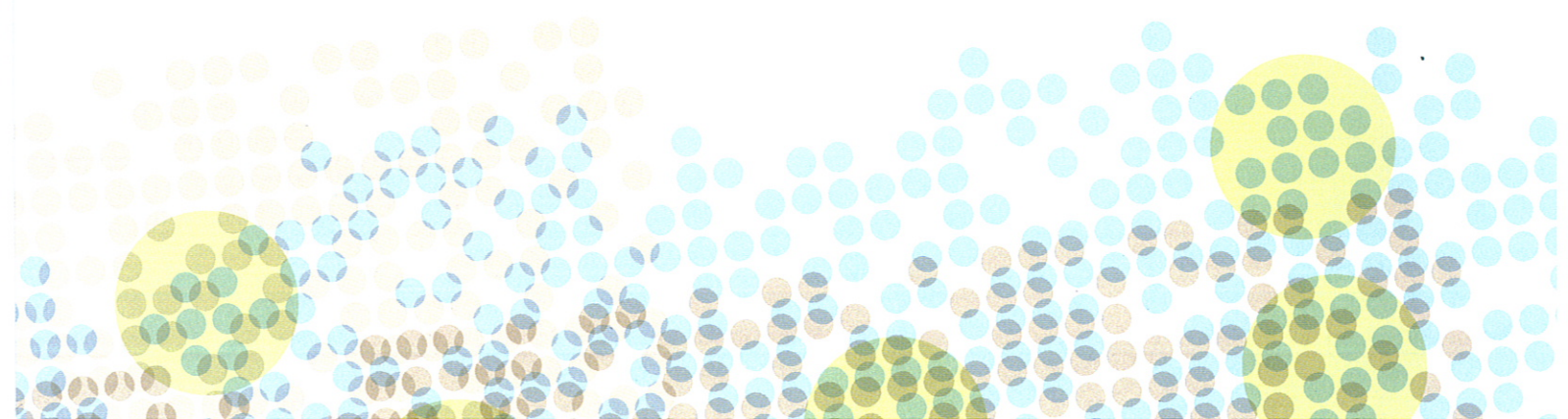
PROJEKTVERLAUF	AKTIVITÄTSBESCHREIBUNG
Auftaktveranstaltung 13. Juni 2012	Einführung, Ideensammlung, erste Arbeitsphase, Festlegung von thematischen Prioritäten, Bewertung erster Ansätze
3 Themen-Workshops Oktober 2012	Vorstellung konkreter Projektideen, Auswahl von Top-Projektideen, Weiterentwicklung in Arbeitskreisen
5 Arbeitskreissitzungen November und Dezember 2012	Vertiefung und Konkretisierung der Projektideen (Zielsetzung, mögliche Arbeitsschritte, potenzielle Projektpartner), Bildung von Projektgruppen
Projektgruppen Januar bis April 2013	Entwicklung von Projektskizzen: Definition und Festlegung der Ziele, Arbeitsschritte, Projektpartner und des finanziellen Rahmens; Erstellung und Einreichung Projektanträge
Abschlussveranstaltung 16. Mai 2013	Vorstellung der Projektergebnisse, Unterzeichnung Memorandum

Projectactiviteiten en projectverloop. Een overzicht

De partners van het „Vitaal Eems- en Aa's gebied“ project hadden in eerste instantie de behoefte om op lokaal niveau een proces op gang te brengen waarbij de relevante spelers uit de regio rechtstreeks betrokken zouden zijn. Men wilde in gezamenlijkheid en grensoverschrijdend voor de regio in kaart brengen waar de kansen liggen, welke thema's prioriteit vergen en op welke terreinen maatregelen nodig zijn, dit alles tegen de achtergrond van de Europa 2020-strategie.

In het kader daarvan is er diverse keren overlegd tussen de projectpartners en heeft men, samen met de ruim 250 betrokkenen, de volgende projectactiviteiten kunnen realiseren.

VERLOOP PROJECT	BESCHRIJVING ACTIVITEIT
startevenement 13 juni 2012	Introductie, brainstorming, eerste uitwerfkfase, vastlegging thematische prioriteiten, evaluatie eerste ideeën
3 themaworkshops oktober 2012	Presentatie van concrete projectideeën, selectie van top-projectideeën, nadere uitwerking in werkgroepen
5 werkgroepvergaderingen november en december 2012	Verdieping en concretisering van projectideeën (doelstelling, mogelijke stappen, potentiële projectpartners), vorming van projectgroepen
projectgroepen januari t/m april 2013	Ontwikkeling van projectconcepten: het definiëren en vastleggen van doelstellingen, stappen, projectpartners en financieel kader; het uitwerken en indienen van projectaanvragen
afsluitende bijeenkomst 16 mei 2013	Presentatie van projectresultaten, ondertekening memorandum



Memorandum von Ter Apel

In der Strategie Europa 2020 hat die Europäische Kommission ehrgeizige und zukunftsweisende Ziele formuliert, die für die Grenzregionen ganz besondere Herausforderungen beinhalten. Den Grundstein für den Erfolg dieser Strategie bildet die vertrauensvolle Zusammenarbeit der Menschen vor Ort. Nur wenn Europa und die gesetzten Ziele durch die Bürgerinnen und Bürger konkret wahrgenommen und angenommen werden, wird die europäische Kohäsionspolitik gelingen.

Die unterzeichnenden Kommunen in der Ems Dollart Region erkennen ihre Mitverantwortung für eine erfolgreiche Umsetzung der Strategie Europa 2020 uneingeschränkt an und wollen aktiv daran mitwirken.

Noch bevor die Kohäsionspolitik 2014 – 2020 endgültig fixiert ist, haben sie deshalb im Rahmen des Projekts „Vitaal Eems- en Aa's gebied“ eine breite Diskussion über zentrale regionale Herausforderungen initiiert. Dabei ist erkennbar geworden, dass die Beiträge, die die Region im Hinblick auf die Ziele und Investitionsprioritäten der künftigen Kohäsionspolitik leisten kann, ganz erheblich sind. Gleichzeitig ist aber auch deutlich geworden, dass die Potentiale den einzelnen Akteuren besser vermittelt werden müssen, wenn größtmögliche Akzeptanz und Unterstützung gewollt sind.

Vor diesem Hintergrund sprechen sich die Unterzeichner an dieser Stelle einmütig dafür aus, die Potentiale, die die Region im Hinblick auf Europa 2020 insbesondere auf Basis von Gewässerschutz, nachwachsenden Rohstoffen und Kultur- und Naturtourismus aufweist, in einer Form aufzubereiten, dass sie mit Beginn der neuen Förderperiode von allen Interessierten umfassend erkannt und genutzt werden können. An die Ems Dollart Region und das Programm-Management INTERREG richten sie die Bitte, die personellen Voraussetzungen zu schaffen, die für eine enge fachlich-inhaltliche Unterstützung und Begleitung der lokalen Akteure erforderlich erscheinen. Gleichzeitig appellieren die Unterzeichner an die jeweils Verantwortlichen, bei allen Schritten zur weiteren Umsetzung von Europa 2020 und insbesondere bei der Aufstellung der verschiedenen Programmplanungsdokumente ein besonderes Augenmerk auf die lokale Ebene und deren aktive Mitwirkung zu richten. Trotz oder gerade wegen der globalen Entwicklungstrends und der daraus ableitbaren Notwendigkeit für große strategische Projekte darf nicht übersehen werden, dass letztendlich die Menschen vor Ort über den Erfolg von Europa 2020 entscheiden.

Ter Apel, den 16. Mai 2013

Memorandum van Ter Apel

In de Europa 2020-strategie heeft de Europese Commissie ambitieuze en duurzame doelstellingen geformuleerd die de regio's voor specifieke uitdagingen stellen.

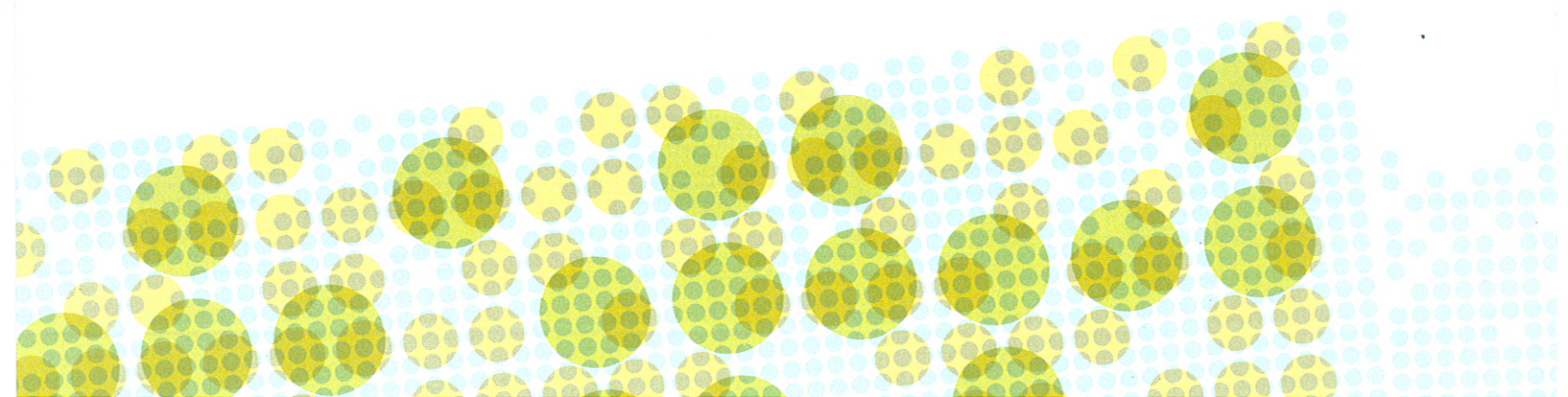
Deze strategiedoelstellingen hebben alleen dan kans van slagen als mensen op lokaal niveau goed samenwerken op basis van vertrouwen. Voor het welslagen van het Europese cohesiebeleid is het noodzakelijk dat burgers oog hebben voor Europa en voor de gestelde doelen.

De organisaties binnen de Eems Dollard Regio die deze memo ondertekenen erkennen ten volle dat een succesvolle uitvoering van de Europa 2020-strategie mede afhangt van hun inzet en zijn bereid daar een actieve rol in te spelen.

Nog voor het cohesiebeleid 2014 – 2020 definitief is vastgesteld zijn de ondertekenaars in het kader van het project „Vitaal Eems- en Aa's gebied“ daarom een brede discussie gestart over de kernuitdagingen waarvoor de regio's staan. Daarbij is gebleken dat de regio een aanzienlijke bijdrage kan leveren aan de doelstellingen en investeringsprioriteiten van het toekomstige cohesiebeleid. Tegelijkertijd is ook duidelijk dat beter gecommuniceerd moet worden wat de potentie is van de afzonderlijke spelers om zo een maximaal draagvlak te kunnen creëren.

Bij deze geven alle ondertekenaars aan dat ze de potentie die de regio met het oog op Europa 2020 heeft, met name op het gebied van waterbeheer, hernieuwbare grondstoffen alsmede cultuur- en natuurtoerisme, zodanig onder de aandacht willen brengen dat die potentie bij aanvang van de nieuwe subsidieperiode door alle geïnteresseerden kan worden herkend en worden benut. De ondertekenaars verzoeken de Eems Dollard Regio en het programmanagement van INTERREG om de personele voorwaarden te scheppen die noodzakelijk zijn voor een gerichte vakinhoudelijke ondersteuning en begeleiding van de lokale spelers. Tegelijkertijd appelleren de ondertekenaars aan de verantwoordelijke instanties en personen om bij de verdere invulling van Europa 2020 en met name bij het opstellen van de verschillende documenten inzake de programmaplaning in het bijzonder aandacht te schenken aan het lokale niveau en de actieve medewerking van betrokkenen op lokaal niveau. Ondanks of misschien juist wel op grond van het globale karakter van nieuwe ontwikkelingen mag niet worden vergeten dat het uiteindelijk de mensen op lokaal niveau zijn die bepalend zijn voor het succes van Europa 2020.

Ter Apel, 16 mei 2013



Freizeit und Tourismus

Projekt: Tourismus EDR 2020

Im Projekt „Tourismus EDR 2020“ soll untersucht werden, welchen Beitrag der Tourismus zur Erreichung der Ziele der Strategie Europa 2020 leisten kann.

Dabei geht es nicht um die rein touristische Entwicklung, z. B. Steigerung der Übernachtungszahlen, sondern es geht um Strategien und Maßnahmen, die deutlich machen, welchen Beitrag der grenzübergreifende Tourismus beispielsweise zur CO₂-Reduzierung und Energieeffizienz, für kleine und mittlere Unternehmen, die besonders in den Fokus genommen werden sollen, oder im Bereich der Informations- und Kommunikationstechnologien leisten kann. Erstmals soll der Tourismus damit in einem weiteren gesellschaftlichen Zusammenhang gesehen und in Bezug zu den zukunftsrelevanten Themen in Europa gesetzt werden.

Wesentlicher Bestandteil der Analyse ist die Erarbeitung von Indikatoren, die den Erfolg der Maßnahmen verlässlich quantifizieren. Zwischenergebnisse sollen möglichst schon in die weitere Programmplanung für die Ems-Dollart-Region integriert werden. Die Ergebnisse der Potenzialanalyse bilden eine wichtige Arbeits- und Entscheidungsgrundlage für potenzielle Projektträger in der kommenden Förderperiode.

PROJEKTPARTNER

- Tourismusverband Emsland e.V. (Lead Partner)
- Recreatieschap Drenthe
- Region Westerwolde
- Provinz Groningen
- Provinz Fryslân
- Landkreis Cloppenburg
- Die Nordsee GmbH
- Ostfriesland Tourismus GmbH

AUSWAHL AUS DEM IDEENSPEICHER

- Sanierung, Ausbau und Entwicklung der grenzübergreifenden Radwege sowie (Verbesserung) deren Verknüpfung mit natur- und kulturtouristischen Attraktionspunkten
- Verstärkte Einbindung von neuen Medien und mobilen Informationen im Tourismusbereich allgemein, vor allem aber auch in den kleinen und mittleren Tourismusbetrieben
- Ausweitung des Angebots zum Naturtourismus
- Grenzübergreifende kulturtouristische Angebote (Events, Informationspunkte, Routen etc.)
- Grenzübergreifende (Weiter)Entwicklung des Wassersport- und des Reittourismus
- Gemeinsame touristische Vermarktung der Grenzregion, auch zur Anwerbung von Fachkräften
- Grenzübergreifende Bekämpfung des Fachkräftemangels im Tourismusbereich

Recreatie en toerisme

Project: Toerisme EDR 2020

Binnen het project „Toerisme EDR 2020“ wordt onderzocht welke bijdrage het toerisme kan leveren aan het behalen van de doelstellingen van de Europa 2020-strategie.

Het gaat daarbij niet om ontwikkeling in puur toeristische zin, zoals het omhoog brengen van het aantal overnachtingen, maar om strategieën en maatregelen die duidelijk maken welke bijdrage het grensoverschrijdende toerisme kan leveren als het gaat om het terugdringen van de CO₂-uitstoot, om energiebesparing, het verbeteren van de positie van kleine en middelgrote bedrijven of op het gebied van informatie- en communicatietechnologie. Voor het eerst wordt toerisme op die manier in een breder maatschappelijk kader geplaatst en wordt de brug geslagen naar de Europese thema's van de toekomst.

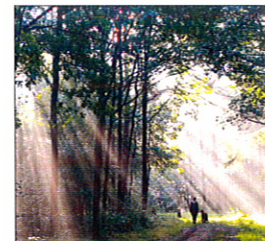
Essentieel binnen de analyse is het uitwerken van de indicatoren waarmee het succes van de maatregelen op betrouwbare wijze kan worden gekwantificeerd. Het is de bedoeling om tussentijdse resultaten al in de verdere planning van het programma van de Eems Dollard Regio te integreren. De resultaten uit de potentieanalyse vormen de basis waarop potentiële projectdragers in de komende subsidieperiode hun activiteiten en beslissingen baseren.

PROJECTPARTNERS

- Tourismusverband Emsland e.V. (Lead Partner)
- Recreatieschap Drenthe
- Regio Westerwolde
- Provincie Groningen
- Provincie Fryslân
- Landkreis Cloppenburg
- Die Nordsee GmbH
- Ostfriesland Tourismus GmbH

SELECTIE UIT HET IDEEËNRESERVOIR

- Het verbeteren, uitbreiden en aanleggen van grensoverschrijdende fietsroutes en het maken/verbeteren van de koppeling met natuur- en cultuurhistorische attracties
- Het versterkt inzetten op nieuwe media en mobiele informatie binnen de toerismebranche in het algemeen en in het bijzonder bij de kleine en middelgrote toerismebureaus
- Uitbreiding van het natuurtoerismeaanbod
- Grensoverschrijdend cultuurtoeristisch aanbod (evenementen, infopunten, routes etc.)
- Het opzetten/ontwikkelen van een grensoverschrijdend aanbod voor watersporters en ruiters
- Het gezamenlijk promoten van de grensregio, ook om personeel aan te kunnen trekken
- Grensoverschrijdende bestrijding van het gebrek aan personeel in de toerismebranche



Wasser, Natur und Landschaft Projekt „Gewässer verbinden“

Das Projekt „Gewässer verbinden“ strebt die Erstellung eines Leitfadens für eine grenzübergreifende Landschaftsentwicklung im Einzugsgebiet der Untererems an, die am Beispiel der Gewässersysteme „Westerwoldsche Aa/Ditzum-Bunder-Sieltief“ und „Brualer Schloot/B.L. Tijdenskanaal“ durchgeführt werden soll.

Unter Einbeziehung der lokalen und regionalen Akteure und Ressourcen soll eine Bestandsaufnahme der vorhandenen Daten und Erhebungen sowie eine Analyse von planerischen und rechtlichen Rahmenbedingungen die Grundlage für einen modellhaften grenzübergreifenden Planungsansatz liefern.

Am Beispiel der o.g. Gewässersysteme soll dieser exemplarisch Handlungsansätze und mögliche Maßnahmen sowie Einschätzungen zu entsprechenden Kosten und der Wirtschaftlichkeit umfassen, mit denen gemeinsame Ziele der Landschaftsentwicklung in der Region realisiert und wasserwirtschaftliche Problemstellungen gelöst werden können.

Diese Ergebnisse sollen dann in einem Leitfaden aufbereitet werden, der der Region (ggf. auch darüber hinaus) als künftige Handlungsgrundlage für die Planung und Umsetzung von ähnlichen Projekten und Maßnahmen zur Verfügung steht. Weiterhin bietet der Leitfaden exemplarisch wichtige Einblicke in entsprechende Vorbereitungs-, Beschlussfassungs- und Umsetzungsprozesse beiderseits der Grenze.

PROJEKTPARTNER

- Landkreis Leer (Lead Partner)
- Gemeinde Bellingwedde
- Landkreis Emsland
- Provinz Groningen
- Sielacht Rheiderland
- Staatsbosbeheer
- Unterhaltungsverband 104 „Ems IV“
- Waterschap Hunze en Aa's

AUSWAHL AUS DEM IDEENSPEICHER

- Natur- und Tierschutz an Äckern, insbesondere Acker- und Wiesenvogelschutz
- Wissenstransfer im Hinblick auf (Kultur)Landschaft, Naturschutz und Nachhaltigkeit
- Renaturierung von Gewässersystemen und Maßnahmen für Naturschutzbelange (Entlastungspolder, Retentionsräume, Zuwässerung im Binnenland), besonders hinsichtlich Fischdurchgängigkeit
- Grenzübergreifende ökologische Verbindungen, auch mit Blick auf Erholung und Tourismus
- Verbindung von Naturschutz, Energieeffizienz und -gewinnung sowie Klimawandel, z. B. Naturschutzflächen zum CO₂-Ausgleich

Water, natuur en landschap Project „Wateren verbinden“

Doel van het project „Wateren verbinden“ is het uitwerken van een handreiking voor grensoverschrijdende landschapsontwikkeling in het stroomgebied van de Untererems aan de hand van de „Westerwoldsche Aa/Ditzum-Bunder-Sieltief“ en „Brualer Schloot/B.L. Tijdenskanaal“.

Met hulp van lokale en regionale spelers en middelen wordt de beschikbare informatie en kennis geïnventariseerd en een analyse gemaakt van de beleidsmatige en juridische randvoorwaarden. Doel is het uitwerken van een concept dat als basis kan dienen voor grensoverschrijdend beleid. Aan de hand van de hiervoor genoemde watersystemen laat het project zien welke maatregelen er mogelijk zijn om een inschatting te maken van de kosten en het rendement waarmee gemeenschappelijke doelstellingen op het gebied van landschapsontwikkeling in de regio kunnen worden uitgevoerd en waterbeheerkwesties kunnen worden aangepakt.

Op basis van de resultaten uit die analyse wordt een handreiking geschreven die de regio (eventueel ook gebieden daarbuiten) kunnen gebruiken voor het plannen en realiseren van vergelijkbare projecten en maatregelen. Bovendien zal de handreiking ook inzicht bieden in hoe het proces van voorbereiding, besluitvorming en implementatie aan weerszijden van de grens vorm krijgt.

PROJECTPARTNERS

- Landkreis Leer (Lead Partner)
- Gemeente Bellingwedde
- Landkreis Emsland
- Provincie Groningen
- Sielacht Rheiderland
- Staatsbosbeheer
- Unterhaltungsverband 104 „Ems IV“
- Waterschap Hunze en Aa's

SELECTIE UIT HET IDEEËNRESERVOIR

- Bescherming van flora en fauna, met name bescherming van akker- en weidevogels
- Kennisoverdracht op het gebied van (cultuur)landschap, natuurbescherming en duurzaamheid
- Herstel natuurlijke situatie bij waterlopen en maatregelen op het gebied van natuurbeheer (overlooppolders, retentiebekkens, watertoevoer binnenland), met name met het oog op de passage van vissen
- Grensoverschrijdende ecologische verbindingszones, ook met het oog op recreatie en toerisme
- Het verbinden van natuurbescherming, energiebesparing en -opwekking en klimaatverandering, b.v. natuurgebied als compensatie voor CO₂-uitstoot



Landwirtschaft und Energie Projekt „Energie aus der Landschaftspflege“

Für das Projekt „Energie uit landschapsonderhoud“ ist eine Studie zur energetisch sinnvollen Nutzung von Biomasse aus der Pflege von Hecken, Mooren und landwirtschaftlich nicht genutzten Flächen sowie die Durchführung von Modellprojekten auf deutscher und niederländischer Seite geplant.

Nach einer Ermittlung des Potenzials der verfügbaren Biomasse für die Energiegewinnung, soll evaluiert werden, wie hoch der Bedarf an Holziger Biomasse ist und inwiefern sich anderes Landschaftspflegematerial zur Beschickung von Hackschnitzel-Heiz- bzw. Kraftwerken eignet. Diese Ergebnisse sollen dann anhand von praktischen Erfahrungen in zwei Pilotgebieten – Uplengen in Deutschland, Ter Wupping-Smeerling in den Niederlanden – exemplarisch genutzt bzw. verifiziert und aus ökonomischer Sicht analysiert werden.

Neben der Dokumentation der Resultate sollen auch Kommunikationsmaßnahmen und Öffentlichkeitsarbeit durchgeführt werden, um die weiterführende Verwertung der sozial-ökologischen Ergebnisse zu sichern.

Einerseits soll hiermit eine Planungsgrundlage für die Landschaftspflege in der Region bereitgestellt werden, die grenzübergreifende Einblicke zu Potenzial, Bedarf, Ökonomie und Ökologie im Hinblick auf regenerative Biomasse bietet. Andererseits soll damit ein eigenständiges kommerzielles Modell der Biomasse-Nutzung im ländlichen Raum geschaffen werden, das über die Pilotgebiete hinaus Anwendung finden kann.

PROJEKTPARTNER

- Gemeinde Stadskanaal (Lead Partner)
- Gemeinde Uplengen
- Gemeente Vlagtwedde
- Landkreis Leer
- Naturmonumenten
- Provinz Groningen
- Schutzgemeinschaft Wallheckenlandschaft e.V.
- Stichting Boermarkte Essen en Aa's
- Staatsbosbeheer

AUSWAHL AUS DEM IDEENSPEICHER

- Öffentlichkeitsarbeit und Marketing zur Aufwertung der landwirtschaftlichen Region (z. B. Höfetour oder Landwirtschafts- und Naturrouten)
- Verbindung Natur- und Klimaschutz mit Landwirtschaft, insbesondere Kompensations- und Ausgleichsflächen
- Bekämpfung von Fachkräftemangel und Landflucht, auch hinsichtlich Verbindung von Forschung und Wirtschaft
- Grenzübergreifende strukturelle Ansätze (z. B. gemeinsame Programme/Konzepte im Hinblick auf Gänseäsung, Tier-schutz oder Grünlandförderung, Agrarstrukturkonzept)
- Nachhaltigkeits- und Umweltmaßnahmen, wie z. B. Präzisionslandwirtschaft, Bodenverbesserung und Verknüpfung von Landwirtschaft und alternativen Energiequellen

Landbouw en energie Project „Energie uit landschapsonderhoud“

Het project „Energie uit landschapsonderhoud“ behelst een onderzoek naar een energetisch zinvol gebruik van biomassa die vrijkomt bij het onderhoud van houtwallen, veengronden en braakliggende percelen. Ook zullen binnen het project modelprojecten aan Duitse en aan Nederlandse kant wordt uitgevoerd.

Om te beginnen wordt onderzocht hoeveel biomassa er beschikbaar is voor energiewinning. Vervolgens wordt nagegaan hoe groot de vraag naar hottige biomassa is en in hoeverre ander materiaal uit landschapsonderhoud geschikt is voor toepassing in houtsnippergestookte warmte- resp. warmtekrachtcentrales. De resultaten uit dat onderzoek worden vervolgens gebruikt voor twee veldpilots in Uplengen in Duitsland en Ter Wupping-Smeerling in Nederland. De ervaringen uit die pilots kunnen als voorbeeld dienen, worden geverifieerd en vanuit bedrijfseconomisch oogpunt geanalyseerd.

De resultaten worden gedocumenteerd en daarnaast staan er communicatie- en pr-activiteiten gepland om te zorgen dat de sociaal-ecologische inzichten ook voor latere projecten kunnen worden benut.

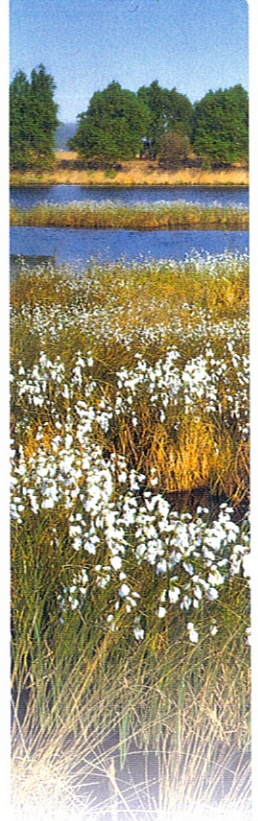
Dit project wil een basis bieden voor regionaal landschapsbeheer dat rekening houdt met grensoverschrijdende inzichten inzake de mogelijkheden van regeneratieve biomassa, de vraag naar die biomassa en bedrijfseconomische en ecologische aspecten. Anderzijds beoogt het project ook een zelfstandig commercieel model te bieden voor de verwaarding van biomassa in landelijk gebied, een model dat ook buiten de pilotgebieden kan worden toegepast.

PROJECTPARTNERS

- Gemeente Stadskanaal (Lead Partner)
- Gemeente Uplengen
- Gemeente Vlagtwedde
- Landkreis Leer
- Naturmonumenten
- Provincie Groningen
- Schutzgemeinschaft Wallheckenlandschaft e.V.
- Stichting Boermarkte Essen en Aa's
- Staatsbosbeheer

SELECTIE UIT HET IDEEËNRESERVOIR

- PR en marketing ter promotie van het boerenland (b.v. boerderijtocht of agrarische/natuurschoonroutes)
- Het verbinden van natuur- en klimaatbeheer en landbouw, met name compensatiegebieden en vervangende natuurwaarden
- Terugdringen van het gebrek aan vakkrachten en krimp, ook door het verband te leggen tussen onderzoek en economie
- Het uitwerken van concepten voor grensoverschrijdend beleid (b.v. gezamenlijke programma's/concepten op het gebied van foeragerende ganzen, dierenbescherming of graslandbescherming, landbouwstructuurconcept)
- Maatregelen op het gebied van duurzaamheid en milieu, zoals precisielandbouw, grondverbetering en het creëren van dwarsverbanden tussen landbouw en alternatieve energie

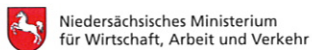


VITAAL EEMS- EN AA'S GEBIED
KONTAKT / CONTACT

Hans Ribberink
Projektleiter / Projectleider
Dienst Landelijk Gebied
Tel: +31 (0)6- 52 40 11 86
E-Mail: h.ribberink@dlg.nl

Monika Loger
LAG W.E.R.O.-Deutschland
Landkreis Leer
Tel: +49 (0)491 -926 13 13
E-Mail: monika.loger@lkleer.de

UNTERSTÜTZT DURCH /
MEDE MOGELIJK GEMAAKT DOOR



www.deutschland-nederland.eu
Mai 2013

